



**ROKIŠKIO RAJONO SAVIVALDYBĖS ADMINISTRACIJOS
DIREKTORIUS**

ĮSAKYMAS

**DĖL DETALIOJO PLANO ŽEMĖS SKLYPUI MINDAUGO G. 18, KALVIŲ K., KAMAJŲ
SEN., ROKIŠKIO R. SAV., SUFORMUOTI, NUSTATANT PAGRINDINĘ ŽEMĖS
NAUDOJIMO PASKIRTĮ BEI NAUDOJIMO BŪDĄ, PATVIRTINIMO**

2015 m. gegužės 18 d. Nr. AV-385
Rokiškis

Vadovaudamasis Lietuvos Respublikos vietos savivaldos įstatymo 29 straipsnio 8 dalies 12 punktu, Lietuvos Respublikos teritorijų planavimo įstatymo 27 straipsnio 4 dalimi ir atsižvelgdamas į Valstybinės teritorijų planavimo ir statybos inspekcijos prie Aplinkos ministerijos Panevėžio teritorijų planavimo ir statybos valstybinės priežiūros skyriaus teritorijų planavimo dokumento patikrinimo 2015 m. kovo 16 d. aktą Nr. TP1-358-(18.4):

1. T v i r t i n u parengtą, viešai apsvarstytą, Nuolatinėje statybos komisijoje ir Panevėžio teritorijų planavimo ir statybos valstybinės priežiūros skyriuje patikrintą 0,2756 ha žemės sklypui Mindaugo g. 18, Kalvių k., Kamajų sen., Rokiškio r. sav., suformuoti, nustatant pagrindinę žemės naudojimo paskirtį – kitos paskirties, naudojimo būdą – visuomeninės paskirties teritorijos, detalųjį planą.

2. P a v e d u patvirtintą detalųjį planą nustatyta tvarka per 15 dienų nuo šio įsakymo pasirašymo dienos Architektūros ir paveldosaugos skyriui įregistruoti Rokiškio rajono savivaldybės administracijos Teritorijų planavimo dokumentų registre.

3. Į s a k a u skelbti apie šį įsakymą savivaldybės interneto svetainėje www.rokiskis.lt.

Šis įsakymas gali būti skundžiamas Lietuvos Respublikos administracinių bylų teisenos įstatymo nustatyta tvarka.

Administracijos direktorius



Valerijus Rancevas

Jovita Kalibataitė

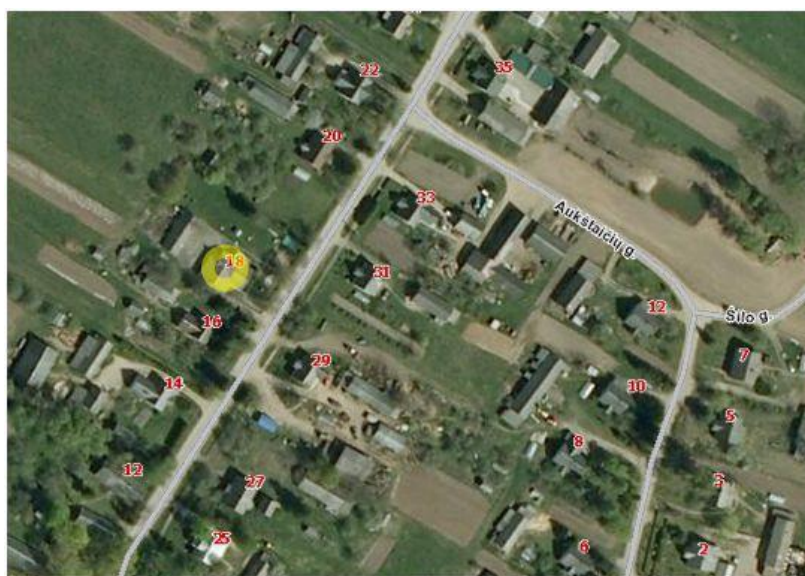
AIŠKINAMASIS RAŠTAS

I. BENDRIEJI DUOMENYS

1.1 DETALIOJO PLANO ORGANIZATORIAI: Rokiškio rajono savivaldybės administracijos direktorius, Respublikos g. 94, LT-76295, Rokiškis, tel.: (8 458) 71 442, faks.: (8 458) 71 420, el. paštas: a.jocys@post.rokiskis.lt.

1.2 DETALIOJO PLANO RENGĖJAS: UAB „Šiltas namas“, informacija teikiama tel. +370 679 92646, el. paštas: v.maldauskaite@gmail.com

1.3 PLANUOJAMA TERITORIJA: žemės sklypas, esantis Rokiškio rajono savivaldybėje, Kamajų seniūnijoje, Kalvių k., Mindaugo g. 18 (žr. 1 pav.). Planuojamas plotas ~ 0,27 ha.




1 paveikslas. Planuojamos teritorijos padėtis vietovėje

1.4 DETALIOJO PLANO LYGMUO: vietovės lygmens detalusis planas.

1.5 DETALIOJO PLANO TIKSLAI IR UŽDAVINIAI BEI NUMATOMA VEIKLA:

suformuoti žemės sklypą, nustatant žemės naudojimo pagrindinę paskirtį – kitos paskirties, naudojimo būdą – visuomeninės paskirties teritorijos, pobūdį – mokslo, kultūros, sporto ir gydymo pastatų statybos (V/V3).

Atestato Nr. 1512	 UAB „Šiltas namas“ Ateities g. 31, 06325 Vilnius, tel/faks. (8 5) 269 69 10				Objekto pavadinimas: Žemės sklypo, esančio Rokiškio r. sav., Kamajų sen., Kalvių k., Mindaugo g. 18, detalusis planas		
	PAREIGOS	V.PAVARDĖ	PARAŠAS	DATA	Pavadinimas: Aiškinamasis raštas	Laida	
27172	PV	R. Gaurelis		2014-05			
	Proj. koordin.	K. Sankauskas		2014-05			
	Parengė	V. Vitkutė		2014-05			
Etapas DTP	Organizatorius: Rokiškio rajono savivaldybės administracijos direktorius				SN-14-027/10	Lapas	Lapų
						1	9

II. DETALIOJO PLANAVIMO PAGRINDAI IR SĄLYGOS

Detalųjį planą numatoma svarstyti bendrąja tvarka. Teritorijos detalusis planas rengiamas vadovaujantis Rokiškio rajono savivaldybės administracijos direktoriaus 2012-01-25 įsakymu Nr. AV-87 „Dėl leidimo rengti detaliuosius planus“ ir 2013-09-25 registruotu Planavimo sąlygų sąvadu (D-37), apimančiu šias sąlygas:

- Rokiškio rajono savivaldybės administracijos Architektūros ir paveldosaugos skyriaus 2013-09-23 planavimo sąlygos Nr. D-37;
- UAB "Rokiškio vandenys" 2013-09-20 techninės sąlygos Nr. 13-137;
- Panevėžio visuomenės sveikatos centro Rokiškio skyriaus 2013-08-02 planavimo sąlygos Nr. S-(7.48R)-2656;
- AB „LESTO“ 2013-10-09 planavimo sąlygos Nr. TS-45760-13-2141;
- TEOLT AB 2013-08-12 planavimo sąlygos Nr. 03-2-07-1793.

Planavimo sąlygų sąvadas yra parengtas Rokiškio sav. administracijos Architektūros ir paveldosaugos skyriaus vyr. specialisto Leonardo Jasinevičiaus ir patvirtintas Architektūros ir paveldosaugos skyriaus vedėjos Danguolė Dagienės (2013-09-25).

2.1 TERITORIJŲ PLANAVIMO DOKUMENTŲ GALIOJIMAS

Bendrujų planų: Rokiškio rajono savivaldybės teritorijos bendrasis planas ir savivaldybės dalies (Rokiškio miesto) bendrasis planas (patvirtintas 2008 m. birželio 27 d. Rokiškio rajono savivaldybės tarybos sprendimu Nr. TS-6.109).

Planuojamos teritorijos brėžiniai parengti 2014 m. patvirtintos skaitmeninės topografinės nuotraukos M 1:500 (LKS-94 koordinacijų sistemoje) pagrindu.

SN-14-027/10	Lapas	Lapų
	2	9

III. SITUACIJOS ANALIZĖ

3.1 PLANUOJAMOS TERITORIJOS ESAMA SITUACIJA IR FAKTAI

Urbanistinė situacija. Planuojama teritorija yra šiaurės vakarinėje Kalvių kaimo dalyje (žr. 1 pav.), pagal 2.21 punkte nurodytą planavimo dokumentą priskiriama kitos paskirties žemės prioritetui (žr. 2 pav.). Planuojamo sklypo rytinėje pusėje rajoninis kelias 3626 (Kalviai-Verksnionys-Kariūnai) ir Mindaugo gatvė.



2 paveikslas. Ištrauka iš bendrojo plano ties planuojama teritorija

Pagal Rokiškio miesto savivaldybės dalies bendrąjį planą (patvirtintas 2008 m. birželio 27 d. Rokiškio rajono savivaldybės tarybos sprendimu Nr. TS-6.109), planuojama teritorija patenka į:

1) žemės naudojimo funkcinę zoną, pažymėtą indeksu U3 (kaimų teritorijų plėtros zona). Kaimų plėtros zonose siekiama tolygaus, mažo intensyvumo užstatymo ir gyvenamosios funkcijos teritorijose palaikymas. Skatinamas sodybinis užstatymas, specializuotų ūkių plėtra ir žemės ūkio veikla, gerinama socialinė ir inžinerinė infrastruktūra. Galimas tikslinės žemės naudojimo paskirties keitimas, įstatytą ir kitų teisės aktų nustatyta tvarka.

2) žemės naudojimo funkcinę zoną, pažymėtą indeksu U6 (urbanistinio vystymo zona gamtiniame karkase). Prioritetas teikiamas esamų urbanizuotų vietovių išlaikymui ir naujų vietovių plėtrai vadovaujantis Gamtinio karkaso nuostatais ir kitais LR galiojančiais teisės aktais.

SN-14-027/10	Lapas	Lapų
	3	9

Planuojamos teritorijos gretimybės. Pagal planuojamos teritorijos išsidėstymą ir plėtrą bei vadovaujantis Nekilnojamojo turto registro centrinio banko apibrėžtomis artimiausių suformuotų sklypų ribomis, nustatytos šios planuojamo sklypo gretimybės (žr. 3 pav.):

- laisvos valstybinės žemės fondas. Iš šiaurės – vakarų pusės – laisva valstybinė žemė;
- žemės sklypas (**kad Nr. 7335/0003:393**) – esantis Rokiškio r. sav. Kamajų sen. Kalvių k. Mindaugo g. 20, nuosavybės teise priklausantis Faustinai Tumonienei, gim.1934-02-11;
- žemės sklypas (**kad Nr. 7335/0003:198**) – esantis Rokiškio r. sav. Kamajų sen. Kalvių k. Mindaugo g. 16, nuosavybės teise priklausantis Petručiui Čirūnui, gim.1928-10-04.

Visuomenė informuota ir supažindinta su žemės sklypo detaliuoju planu, vadovaujantis Visuomenės informavimo ir dalyvavimo teritorijų planavimo procese nuostatais, patvirtintais Lietuvos Respublikos Vyriausybės nutarimu.



3 paveikslas. Planuojamo ir gretimų sklypų ribos

Informacinis skelbimas internetinėje erdvėje paskelbtas Rokiškio rajono savivaldybės administracijos internetiniame tinklalapyje adresu <http://rokiskis.lt/lt/teritoriju-planavimas/detalieji-planai.html>, Rokiškio rajono savivaldybės ribose platiname laikraštyje „Gimtasis Rokiškis“, pastatytas laikinasis informacinis stendas.

Vadovaujantis Rokiškio rajono savivaldybės teritorijos bendroju planu, nustatyti šie maksimalūs planuojamo sklypo rodikliai:

- sklypo užstatymo tankis 80 %;
- sklypo užstatymo intensyvumas 2.4 ;
- sklypo užstatymo aukštingumas 15 m.

SN-14-027/10	Lapas	Lapų
	4	9

IV. PLANUOJAMOS TERITORIJOS SPRENDINIAI

Eismo saugumas. Įvažiavimas į sklypą numatomas iš Vilniaus gatvės esamu privažiavimo keliu, esančiu laisvoje valstybinėje žemėje. Įvažiavimo įrengimas eismo saugumui įtakos neturės, nes naujas neplanuojamas.

Aplinkos apsauga¹. Sklypą (naudojimo būdas – inžinerinės paskirties ; naudojimo pobūdis – susisiekimo ir inžinerinių komunikacijų aptarnavimo objektų statybos), vadovaujantis LR Aplinkos ministro įs. Nr. D1-694 (2007-12-21) “Dėl atskirųjų rekreacinės paskirties želdynų plotų normų ir priklausomųjų želdynų plotų normų (plotų) nustatymo tvarkos aprašo patvirtinimo“ numatyti apželdinti 60 % sklypo ploto.

Planuojamos teritorijos inžineriniai tinklai. Nustatytos ir išskirtos inžinerinių tinklų apsaugos zonos ir jų apribojimai aprašyti žemiau. Turi būti užtikrintas, inžinerinius tinklus eksploatuojančių organizacijų patekimas prie jų eksploatuojamų inžinerinių tinklų, inžinerinių komunikacijų koridoriuose, pagal tai reglamentuojančius teisės aktus.

Sklypuose esančius inžinerinius tinklus eksploatuoti vadovaujantis LR Vyriausybės 1992 m. gegužės 12 d. nutarimu Nr. 343 „Dėl specialiųjų žemės ir miško naudojimo sąlygų patvirtinimo“.

Elektros linijų apsaugos zonos. Pagal planavimo sąlygas numatoma palikti esamą elektros energijos tiekimo sistemą, nustatant esamų elektros tinklų apsaugos zonas. Požeminės elektros kabelių linijos apsaugos zona - žemės juosta, kurios plotis po 1 metrą nuo linijos konstrukcijų kraštinių taškų.

Elektros oro linijos apsaugos zona - žemės juosta ir oro erdvė tarp dviejų vertikalių plokštumų, lygiagrečių elektros linijos ašiai, matuojant horizontalų atstumą nuo kraštinių jos laidų. Elektros oro linijos apsaugos zonos plotis nustatomas atsižvelgiant į šios linijos įtampą:

iki 1 kV - po 2 metrus.

Vadovaujantis Lietuvos Respublikos Vyriausybės 1992 05 12 nutarimu Nr. 343 „Dėl specialiųjų žemės ir miško naudojimo sąlygų“ reikalavimais, elektros linijos be elektros tinklų raštinės leidimo draudžiama:

- statyti, kapitališkai remontuoti, rekonstruoti ar griauti pastatus, statinius ir inžinerinius tinklus;
- vykdyti kalnakasybos, krovimo, žemės kasybos bei lyginimo, sprogdinimo, melioravimo ir laistymo darbus;

¹ Formuojamame sklype apželdinimas, paviršinių vandenų valymas ir kt. spęsis techniniame projekte pagal išduotas technines sąlygas.

SN-14-027/10	Lapas	Lapų
	5	9

- sodinti arba kirsti medžius ir krūmus;
- važiuoti mašinoms ar kitiems mechanizmom, kurių aukštis su krovinium arba be jo yra daugiau kaip 4,5 m nuo kelio paviršiaus (elektros oro linijos apsaugos zonoje);

Vandentiekio, lietaus ir fekalinės kanalizacijos tinklų ir įrenginių apsaugos zonos.

Planuojama šių įrenginių apsaugos zona yra žemės juosta, kurios plotis 5 metrai nuo vamzdinių ašies.

Vadovaujantis Lietuvos Respublikos Vyriausybės 1992 05 12 nutarimu Nr. 343 „Dėl specialiųjų žemės ir miško naudojimo sąlygų“ reikalavimais, vandentiekio, lietaus ir fekalinės kanalizacijos tinklų ir įrenginių apsaugos zonoje draudžiama:

- sandėliuoti pašarus, trąšas bei chemines medžiagas;
- įrengti sąvartynus, nuodingųjų atliekų saugojimo aikštes, pilti chemines medžiagas ir jų tirpalus, naftą ir jos produktus;

Gaisrinė sauga. Planuojamų sklypų užstatymo gaisrinės saugos reikalavimai reglamentuojami STR 2.01.01(2):1999 „Esminiai statinio reikalavimai. Gaisrinė sauga: STR 2.02.02:2004 „Visuomeninės paskirties statiniai“ reikalavimais ir jų vėlesniais pakeitimais.

Gaisriniais automobiliams skirtų pravažiavimų aukštis turi būti ne mažesnis kaip 4,25 m, o plotis ne mažesnis kaip 3,5 m (visais atvejais – iki išsikišusių konstrukcijų).

Detaliojo plano sprendiniai neigiamo poveikio priešgaisrinio aspektu neturės.

V. PLANUOJAMOS TERITORIJOS SPRENDINIŲ VERTINIMAS

Šio projekto sprendiniai neprieštarauja aplinkosauginiams reikalavimams. Tinkamai vykdant veiklą numatytą detaliojame plane aplinkai neigiamo poveikio nebus.

Sprendiniai ekonominei ir gamtinei aplinkai bei kraštovaizdžiui neigiamo poveikio neturi, ekologinė pusiausvyra nepažeidžiama.

Kadangi planuojamas sklypas nepasižymi biologine įvairove, jame nėra saugomų gamtos vertybių, kultūros paveldo objektų, todėl detaliojo plano sprendinių poveikis šiais aspektais nenagrinėjamas.

1.	<i>Teritorijų planavimo dokumento organizatorius</i> Rokiškio rajono savivaldybės administracijos direktorius Aloyzas Jočys, Respublikos g. 94, Rokiškis, tel. (8 458) 71 442, faks. (8 458) 71 420.
----	---

SN-14-027/10	Lapas	Lapų
	6	9

2.	<i>Teritorijų planavimo dokumento rengėjas</i> UAB „Šiltas namas“, Trimitų g. 6-38, LT-09318 Vilnius. Informacija teikiama tel. 8 679 92646, el. paštas v.maldauskaite@gmail.com	
3.	<i>Teritorijų planavimo dokumento pavadinimas</i> Žemės sklypo, esančio Rokiškio rajono savivaldybėje, Kamajų sen., Kalvių k., Mindaugo g. 18, detalusis planas.	
4.	<i>Ryšys su planuojamai teritorijai galiojančiais teritorijų planavimo dokumentais</i> Detaliojo plano sprendiniai atitinka Rokiškio rajono savivaldybės teritorijos bendrąjį planą.	
5.	<i>Ryšys su patvirtintais ilgalaikiais ar vidutinės trukmės strateginio planavimo dokumentais</i> -	
6.	<i>Status quo situacija</i> Planuojama teritorija yra šiaurės vakarinėje Kalvių kaimo dalyje (žr. 1 pav.), pagal 2.21 punkte nurodytą planavimo dokumentą priskiriama kitos paskirties žemės prioritetui (žr. 2 pav.). Planuojamo sklypo rytinėje pusėje rajoninis kelias 3626 (Kalviai-Verksnionys-Kariūnai) ir Mindaugo gatvė.	
7.	<i>Tikslas, kurio siekiama įgyvendinant teritorijų planavimo sprendinius:</i> Suformuoti 0,27 ha žemės sklypą, nustatyti teritorijos žemės paskirtį – kita, naudojimo būdą – visuomeninės paskirties teritorijos, naudojimo pobūdį – mokslo, kultūros, sporto ir gydymo pastatų statybos, vadovaujantis Rokiškio rajono savivaldybės teritorijos bendrojo plano sprendiniais.	
8.	<i>Galimo sprendinių poveikio vertinimas (pateikiamas apibendrintas poveikio aprašymas ir įvertinimas)</i> Teritorija vertinama kaip mažai jautri antropogeniniam poveikiui ir tinkama planuojamai gyvenamųjų namų statybai. Vykdant visus projekte keliamus reikalavimus teritorijos tvarkymo režimui, t.y. pastatų aukštingumui, tūriui, užstatymo tankiui, statybos vietai bei pastatų funkcijai projekto sprendiniai bus palankūs bei naudingi nagrinėjamos teritorijos apylinkių urbanistinei raidai. Darome išvadą, kad šio detaliojo plano sprendinių įgyvendinimas, nežiūrint į numatomus trumpalaikius nepatogumus statinių statybos metu, turės teigiamą poveikį ne tik planuojamai, bet ir aplinkinei teritorijai ir jose gyvenantiems žmonėms.	
	<i>Vertinimo aspektai</i>	<i>Teigiamas (trumpalaikis, ilgalaikis) poveikis</i> <i>Neigiamas (trumpalaikis, ilgalaikis) poveikis</i>

9. <i>Sprendinio poveikis:</i>		
<i>teritorijos vystymo darnai ir (ar) planuojamai veiklos sričiai</i>	Teigiamas ilgalaikis poveikis.	Nėra
<i>ekonominei aplinkai</i>	Nustatytos aiškios teritorijos ir jų naudojimo būdas, pobūdis leis tikslingai skirti lėšas teritorijos priežiūrai ir apsaugai.	Nėra
<i>socialinei aplinkai</i>	Pagerės gyvenimo ir darbo sąlygos, bendruomenės, kurioms jie priklauso. Visa tai teigiamai veikia ir žmonių sveikatą	Nėra
<i>gamtinei aplinkai ir kraštovaizdžiui</i>	Ilgalaikis teigiamas poveikis, nes bus sutvarkyta planuojama teritorija. Tai paskatins ir besiribojančių aplinkinių teritorijų tvarkymą.	Trumpalaikis neigiamas poveikis statybos metu
10. <i>Siūlomos alternatyvos poveikis:</i>		
<i>teritorijos vystymo darnai ir (ar) planuojamai veiklos sričiai</i>	Nėra	Jokių pokyčių nebus. Teritorija ir toliau būtų netvarkoma bei neprižiūrima. (Ilgalaikis)
<i>ekonominei aplinkai</i>	Nėra	Jokių pokyčių nebus. Neurbanizuojant naujų teritorijų, prie esamų išsidraikiusių gyvenamųjų valdų nesiplės naujos paslaugų sektoriaus įmonės, nesikurs naujos darbo vietos. (Ilgalaikis)

<i>socialinei aplinkai</i>	Nėra	Jokių pokyčių nebus. Neurbanizuojant naujų teritorijų, esamų išsidraikiusių gyvenamųjų valdų susisiekimo, inžinerinės bei socialinės infrastruktūrų aptarnavimo sąlygos yra blogos, todėl yra būtina tolimesnė gyvenamųjų valdų plėtra. (Ilgalaikis)
<i>gamtinei aplinkai ir kraštovaizdžiui</i>	Nėra	Jokių pokyčių nebus. Neurbanizuojant naujų teritorijų gamtinė aplinka gali net nukentėti, nes ji nebus tvarkoma bei prižiūrima, nesivystys infrastruktūra. (Ilgalaikis)

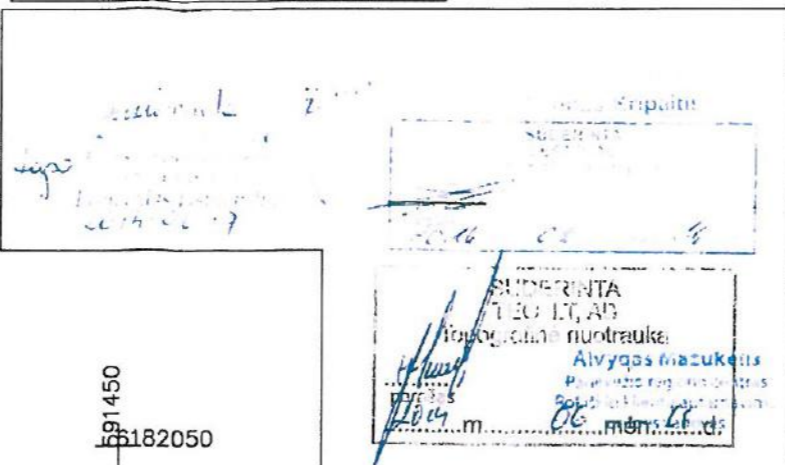
Apibendrinant projekto sprendinius galima teigti, kad juos įgyvendinus bus kokybiškai pagerinta nagrinėjama teritorija bei jos aplinka, kadangi naujai suformuotų visuomeninių pastatų sklypų aplinka (želdynus, važiuojamąją dalį, automobilių aikšteles) turėtų būti prižiūrima ir tvarkoma. Tokie detaliojo plano sprendiniai, t.y. sklypų suformavimas prie visuomeninės paskirties namų, stiprins bendruomeniškumo jausmą. Tuo pačiu didinant ir saugumo pojūtį.

SN-14-027/10	Lapas	Lapų
	9	9



Objekto vieta

TOPOGRAFINĖS NUOTRAUKOS DERINIMAI:



591450
6182050

PATIKRINTA:
2015-03-16 Nr. TP1-153-(18.4)
IŠVADA: TEIGIAMA
Panevėžio teritorijų planavimo ir statybos valstybinės priežiūros skyriaus vyriausiasis specialistas
Kazas Nevičius

Sklypas (kad Nr. 7335/0003:198) – esantis Rokiškio r. sav. Kamajų sen. Kalvių k. Mindaugo g. 16, nuosavybės teise priklausantis Petriui Čirūniui, gim. 1928-10-04

SUDERINTA AB LESTAS
Panevėžio regiono tinkle valdymo departamentas
2015 m. gegužės 10 d.
UAB "MILUVA"
Verkių g. 37, LT-09109, Vilnius
Mob. +370 657 37577, miluva@gmail.com

Pareigos	Parasas	Vardas, pavardė	Data
Vadovas	<i>[Signature]</i>	A. Dragūnas	2014-06-11
Geodezininkas	<i>[Signature]</i>	Donatas Polita Kv. Nr. 1GKV-723	2014-06-11
Geodezininko pad.	<i>[Signature]</i>	P. Bubinas	2014-06-11
Užsakovas			
Objektas	Topografinė nuotrauka M 1:500		
	Mindaugo g. 18, Kalvių k., Kamajų sen., Rokiškio r.		
	Lapų skaičius	Lapo Nr.	Užsakymas
1	1		

SUDERINTA
TEOLT, AB
Topografinė nuotrauka:
Alvygas Mazukelis
2014-06-11

Komunalinio ūkio specializacijos
Arvydas Žilys
Suderinta 2014-06-11

Sklypo (jo dalies) Nr.	Sklypo kampų koordinatės		Sklypo (jo dalies) plotas m ²	Privalomieji reikalavimai						Kiti						
	X	Y		Konkretus teritorijos naudojimo tipas	Galimi žemės sklypo naudojimo būdai (pobūdziai)	Statinio aukštis		Užstatymo tankumas	Užstatymo intensyvumas		Užstatymo tipas	Servitutai	Statiniių aukštų skaičius (nuo – iki)			
01	1	6182008.09	591491.95	2756	VV/3	VV/3	15	133.69	-	0.6	2.5	Atskirai stovintys pastatai (AS)	-	1-3	Mokslų - mokymo	VI. Elektros linijų apsaugos zonos - ; XLIX. Vandentiekio, lietaus ir fekalinės kanalizacijos tinklų ir įrenginių apsaugos zonos - ;
	2	6181967.94	591464.98													
	3	6181999.77	591415.66													
	4	6182008.57	591420.90													
	5	6182023.57	591430.08													
	6	6182020.43	591434.80													
	7	6182037.10	591446.34													

Pastabos:
1. Inžinerinių tinklų apsaugos zonosose nauja statyba galima tik iškelus (ar perkėlus) statomame plote inžinerinius tinklus.
2. Remiantis „Specialiosiomis žemės ir miško naudojimo sąlygomis“ turi būti išlaikomi minimalūs leistini atstumai ir apsaugos zonų dydžiai nuo inžinerinių tinklų. Taip pat turi būti užtikrinamas priėmimas tinklus eksploatuojančioms įmonėms.

TERITORIJOS TVARKYMO IR NAUDOJIMO REŽIMAI:

PRIVALOMIEJI REIKALAVIMAI:

n	n - žemės sklypo eilės numeris;
m	m - žemės sklypo plotas, m ² .
1 2	1 - žemės sklypo naudojimo būdas (pobūdis);
3 4	2 - maksimalus pastatų aukštingumas (metrais);
5	3 - maksimalus užstatymo tankumas;
	4 - maksimalus užstatymo intensyvumas;
	5 - žemės sklypo apželdinimas (procentais).

KITI ŽYMĖJIMAI:

- Visuomeninės paskirties teritorijos, pobūdis – mokslo, kultūros, sporto ir gydymo pastatų statybos (VV/3)
- Elektros linijų apsaugos zonos
- Lietaus ir fekalinės kanalizacijos tinklų ir įrenginių apsaugos zonos
- Ryšių linijų apsaugos zonos
- Vandentiekio apsaugos zonos
- Detaliojo plano galiojimo riba
- Projektuojamų sklypų riba
- Esamos sklypų ribos
- Įvažiavimas/išvažiavimas, eismo kryptis

DERINIMAI:
SUDERINTA TEOLT, AB
Panevėžio regiono centras
Rokiškio klientų aptarnavimo grupė
Inžinierius
Virginijus Petrauskas PARASAS
2014-07-31

NUORAŠAS TIKRAS (1 vnt.):
PV R. GAURELIS

Architektūros ir paveldosaugos skyrius
Rokiškio rajono savivaldybės administracijos
Audronė Gavėnienė
Suderinta 2015-01-20
projekto Nr. PA-3-AK



Atestato Nr.	UAB „Šiltas namas“ Ateities g. 31, 06325 Vilnius, tel./faks. (8 5) 269 69 10			
1512	PAREIGOS	V. PAVARDĖ	PARASAS	DATA
27172	PV	R. Gaurelis	<i>[Signature]</i>	2014-06
	Proj. koordin.	K. Sankauskas	<i>[Signature]</i>	2014-06
	Braižė	V. Vitkutė	<i>[Signature]</i>	2014-06
ETAPAS: DP	Rokiškio rajono savivaldybės administracijos direktorius			

Žemės sklypo, esančio Rokiškio rajono savivaldybėje, Kamajų sen., Kalvių k., Mindaugo g. 18, suformavimo detalusis planas			
PAGRINDINIS BRĖŽINYS.			
SUVESTINIS INŽINERINIŲ TINKLŲ BRĖŽINYS			
Mastelis	Laida	Lapas	Lapų
1:500		1	1
SN-14-027/10			



ROKIŠKIO RAJONO SAVIVALDYBĖS ADMINISTRACIJOS DIREKTORIUS

Į S A K Y M A S DĖL LEIDIMO RENGTI DETALIUOSIUS PLANUS

2013 m. birželio 5 d. Nr. AV-495
Rokiškis

Vadovaudamasis Lietuvos Respublikos vietos savivaldos įstatymo Nr. X-1722 6 straipsnio 19 punktu ir 29 straipsnio 8 dalies 2 punktu, Lietuvos Respublikos teritorijų planavimo įstatymu Nr. I-1120, Detaliųjų planų rengimo taisyklėmis, patvirtintomis Lietuvos Respublikos aplinkos ministro 2004 m. gegužės 3 d. įsakymu Nr. DI-239, bei Rokiškio rajono savivaldybės tarybos 2013 m. kovo 29 d. sprendimu Nr. TS-5.81 „Dėl detaliųjų planų rengimo“:

1. Į s a k a u rengti detaliuosius planus esamoms kapinių teritorijoms suformuoti, nustatant žemės sklypų pagrindinę tikslinę žemės naudojimo paskirtį, nustatant naudojimo būdą bei pobūdį:

- 1.1. Komarų g. 44, Skuomantų k., Juodupės sen., Rokiškio r. sav;
- 1.2. Taikos g. 15A, Juodupės mstl., Juodupės sen., Rokiškio r. sav;
- 1.3. Vilniaus g., Kamajų mstl. Kamajų sen., Rokiškio r. sav;
- 1.4. Mindaugo g. 18, Kalvių k., Kamajų sen., Rokiškio r. sav;
- 1.5. Aukštaičių g. 1, Kalvių k., Kamajų sen., Rokiškio r. sav;
- 1.6. Aukštadvario k. 5, Pandėlio sen., Rokiškio r. sav;
- 1.7. Panemunio g. 3, Pandėlio m., Rokiškio r. sav;
- 1.8. Urbakonio g. 1, Panemunio mstl., Pandėlio sen., Rokiškio r. sav;
- 1.9. Panemunio 20, Suvainišio k., Pandėlio sen., Rokiškio r. sav;
- 1.10. Skirų k. 3A, Panemunėlio sen., Rokiškio r. sav;
- 1.11. Vytauto g. 20, Rokiškio m., Rokiškio r. sav;
- 1.12. Juodupės g. 1C, Rokiškio m., Rokiškio r. sav;
- 1.13. Taikos g. 17B, Rokiškio m., Rokiškio r. sav;
- 1.14. Basanavičiaus g. 13, Rokiškio m., Rokiškio r. sav;
- 1.15. Vytauto g. 31-35, Rokiškio m., Rokiškio r. sav;
- 1.16. Juodupės g. 22-24, Rokiškio m., Rokiškio r. sav;
- 1.17. Nepriklausomybės a. 27A, Rokiškio m., Rokiškio r. sav;
- 1.18. J.O. Širvydo g. 28, Jūžintų mstl., Jūžintų sen., Rokiškio r. sav;
- 1.19. Tekstilinių g. 3, Juodupės mstl., Juodupės sen., Rokiškio r. sav;
- 1.20. Juodupės g. 9, Lukštų k., Juodupės sen., Juodupės sen., Rokiškio r. sav;
- 1.21. Liepų g. 8, Juodupės mstl., Juodupės sen., Juodupės sen., Rokiškio r. sav;
- 1.22. Lukštų g. 17, Lukštų k., Juodupės sen., Rokiškio r. sav;
- 1.23. Dariaus ir Girėno g. 14, Obelių m., Obelių sen., Rokiškio r. sav;
- 1.24. Šilaiškių g., Barkišio k., Obelių sen., Rokiškio r. sav;
- 1.25. Dariaus ir Girėno g. 34, Obelių m., Obelių sen., Rokiškio r. sav;
- 1.26. Taikos g. 4B, Pandėlio m., Pandėlio sen., Rokiškio r. sav.

2. N u s t a t a u, kad planavimo organizatorius yra savivaldybės administracijos direktorius Aloyzas Jočys.

3. P a v e d u detaliojo plano organizavimo ir viešojo svarstymo procedūrose atstovauti Architektūros ir paveldosaugos skyriaus vedėjai Danguolei Dagienei.

Administracijos direktorius

Aloyzas Jočys

Jovita Kalibaitė